

**1. Benaming van het intern fonds**

Het intern fonds heet Securex Life-Balanced Fund.

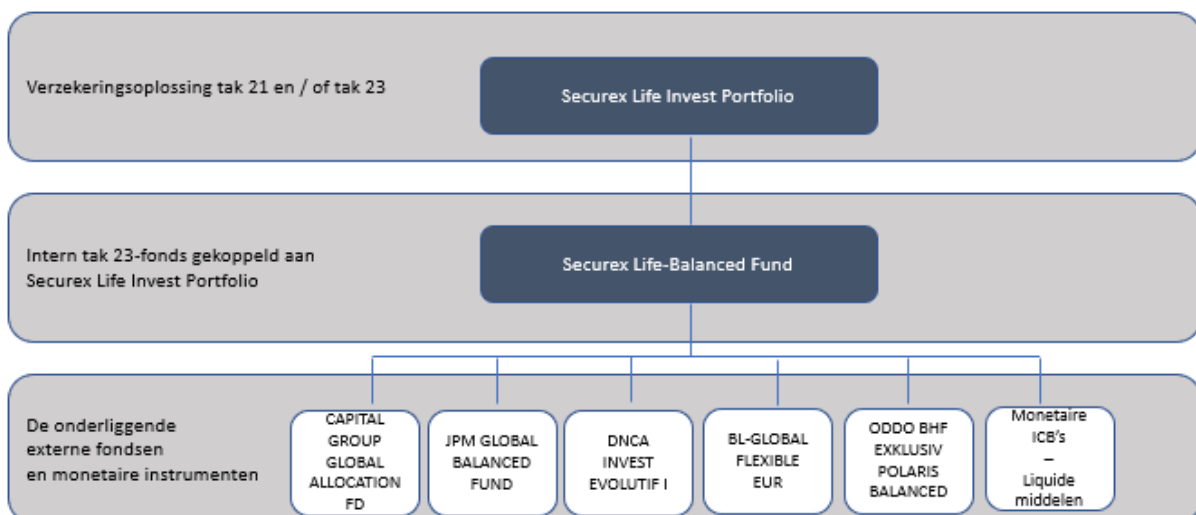
**2. Verzekeringsoptlossing waarmee het intern fonds Securex Life-Balanced Fund kan verbonden worden**

Securex Life-Balanced Fund kan verbonden worden met «Securex Life Invest Portfolio» een levensverzekeringsoptlossing van tak 21 en/of tak 23 van Securex Leven.

**3. Objectief van Securex Life-Balanced Fund**

Securex Life-Balanced Fund heeft als doelstelling om op lange termijn een positief rendement te behalen. Om dit objectief te bereiken, zal het fonds beleggen in externe fondsen die beleggen in diverse activaklassen. Tot 10 % van Securex Life-Balanced Fund kan, voor een efficiënt fondsbeheer, worden belegd in monetaire instrumenten via ICB's overeenkomstig de bepalingen van de UCITS-richtlijn (Richtlijn 2009/65).

**4. Verhouding tussen Securex Life Invest Portfolio, Securex Life-Balanced Fund en de onderliggende externe fondsen**



Securex Leven vov

Maatschappelijke zetel: Tervurenlaan 43, 1040 Brussel – RPR Brussel - Ondernemingsnr.: 0422.900.402 - Belgische verzekeringsmaatschappij erkend onder nr. 944 voor het uitoefenen van de volgende verzekeringsverrichtingen: takken 1a, 2, 21, 22, 23 en 26

Tervurenlaan 43, 1040 Brussel – leven@securex.be – www.securex.be

**5. Beleggingspolitiek en geografische spreiding van het intern fonds Securex Life-Balanced Fund**

De beleggingspolitiek van het intern fonds Securex Life-Balanced Fund bestaat er in om te beleggen in de volgende instrumenten en volgens de hierna beschreven spreiding:

- In onderliggende externe fondsen die beleggen in diverse activaklassen, tot 100% van de activa van het intern fonds;
- Monetaire instrumenten via ICB's, overeenkomstig de bepalingen van de UCITS-richtlijn (Richtlijn 2009/65), ten belope van maximum 10% van het intern fonds, voor een efficiënt fondsbeheer.

De intresten, dividenden en de gerealiseerde min- of meerwaarden van de onderliggende waarden van Securex Life-Balanced Fund worden opnieuw belegd in het fonds en opgenomen, onder voorbehoud van de hierna beschreven kosten, in zijn eenheidswaarde.

Het intern fonds wordt actief beheerd en is gericht op een zeer brede diversificatie van activaklassen, sectoren en beheerders. De beleggingsbeperkingen van het fonds Securex Life-Balanced Fund op basis van de activaklassen waarin alle onderliggende externe fondsen beleggen, worden opgenomen in onderstaande tabel:

<b>Activaklassen</b>	<b>Minimum</b>	<b>Maximum</b>
Aandelen	0%	100%
Obligaties	0%	100%
Vastgoed	0%	75%
Cash	0%	100%

De onderliggende activa zijn wereldwijd gespreid. Securex Leven is vrij om de geografische spreiding te bepalen of te wijzigen, met inachtnaam van de beleggingsdoelstellingen van het intern fonds.

**5.1 De onderliggende externe fondsen**

Het intern fonds wordt actief beheerd en is gericht op een zeer brede diversificatie van activaklassen, sectoren en beheerders. Op 20/01/2023 investeert het intern fonds als volgt in de verschillende onderliggende externe fondsen:

<b>Onderliggende externe fondsen</b>	<b>ISIN</b>	<b>Informatie</b>
CAPITAL GROUP GLOBAL ALLOCATION FD	LU1006079997	<a href="http://www.capitalgroup.com/be/en">www.capitalgroup.com/be/en</a>
JPM GLOBAL BALANCED FUND	LU0079555370	<a href="https://am.jpmorgan.com/be">https://am.jpmorgan.com/be</a>
DNCA INVEST EVOLUTIF I	LU0284394581	<a href="https://www.dnca-investments.com/nl-be">https://www.dnca-investments.com/nl-be</a>
BL-GLOBAL FLEXIBLE EUR	LU0379366346	<a href="https://www.banquedeluxembourginvestments.com/">https://www.banquedeluxembourginvestments.com/</a>
ODDO BHF EXKLUSIV POLARIS BALANCED	LU1849527855	<a href="https://www.oddo-bhf.com/en">https://www.oddo-bhf.com/en</a>

Securex Leven vov

Maatschappelijke zetel: Tervurenlaan 43, 1040 Brussel – RPR Brussel - Ondernemingsnr.: 0422.900.402 - Belgische verzekeringsmaatschappij erkend onder nr. 944 voor het uitoefenen van de volgende verzekeringsverrichtingen: takken 1a, 2, 21, 22, 23 en 26

Tervurenlaan 43, 1040 Brussel – leven@securex.be – www.securex.be

## **Beheersreglement van het intern fonds**

### **Securex Life-Balanced Fund**

06/2024



De onderliggende externe fondsen worden gewaardeerd op basis van de laatst door de betreffende beheerder meegedeelde verkoopwaarde ervan. De waardering van de onderliggende externe fondsen gebeurt op elke werkdag.

Securex Leven is vrij om nieuwe externe fondsen toe te voegen of bestaande externe fondsen te vervangen in de loop van het contract, rekening houdend met de beleggingsdoelstelling van het intern fonds. Elk onderliggend extern fonds mag nooit meer dan 25% bedragen van Securex Life-Balanced Fund.

De beleggingsdoeleinden en beleggingspolitiek van elk onderliggend extern fonds zijn beschikbaar in de respectievelijke beheersreglementen/ prospectussen. Deze zijn ook op aanvraag verkrijgbaar op de maatschappelijke zetel van Securex Leven, Tervurenlaan 43, 1040 Brussel. Enkel de meest recente versie van deze documenten is op het contract van toepassing. Het financiële risico wordt volledig gedragen door de verzekeringnemer.

#### **5.2 Het compartiment van het extern fonds voor het beheer van de liquide middelen – monetaire icb's**

<b>Compartiment</b>	<b>ISIN</b>	<b>Informatie</b>
BNP Paribas Money 3M	FRO000287716	<a href="http://www.bnpparibas-am.fr">www.bnpparibas-am.fr</a>

De beleggingspolitiek en de eenheidswaarde van dit fonds kunnen geraadpleegd worden op de website van BNP Paribas Asset Management France (hierboven vermeld). De valorisatie van het externe fonds gebeurt elke werkdag.

Het intern fonds zal in dit extern fonds beleggen (ten belope van max. 10%) om de liquide middelen beschikbaar binnen Securex Life-Balanced Fund te beleggen, voor een efficiënt beheer.

Securex Leven behoudt het recht om in bepaalde omstandigheden (bijv. liquidatie of vereffening van het compartiment, indien BNP Paribas Asset Management France een nieuw compartiment ter beschikking stelt) een alternatief compartiment voor te stellen, rekening houdend met de beleggingsdoelstelling van het intern fonds.

#### **6. Beperkingen op de beleggingen**

Securex Life-Balanced Fund mag geen onroerende goederen bevatten en mag geen edele metalen, grondstoffen of handelsgoederen verwerven via rechtstreeks verwerving. Securex Life-Balanced Fund mag voor liquiditeitsdoeleinden tijdelijk tot 10% van zijn netto-activa lenen.

#### **7. Oprichtingsdatum van Securex Life-Balanced Fund**

02/10/2018

#### **8. Voorinschrijving**

Niet van toepassing voor Securex Life-Balanced Fund.

Securex Leven vov

Maatschappelijke zetel: Tervurenlaan 43, 1040 Brussel – RPR Brussel - Ondernemingsnr.: 0422.900.402 - Belgische verzekeringsmaatschappij erkend onder nr. 944 voor het uitoefenen van de volgende verzekeringsverrichtingen: takken 1a, 2, 21, 22, 23 en 26

Tervurenlaan 43, 1040 Brussel – [leven@securex.be](mailto:leven@securex.be) – [www.securex.be](http://www.securex.be)



## **9. Risicoklasse van Securex Life-Balanced Fund**

Sinds 09/03/2020 bedraagt de risicoklasse 3 op een schaal van 1 (de laagste risicoklasse) tot 7 (de hoogste risicoklasse), dat is een middelgroot-lage risicoklasse.

Deze risico-indicator is een richtsnoer voor het risiconiveau van dit product ten opzichte van andere producten.

*(overeenkomstig Verordening nr 1286/2014 van 26 november 2014 over essentiële informatiedocumenten voor verpakte retailbeleggingsproducten en verzekeringsgebaseerde beleggingsproducten (PRIIP's)).*

Deze risicoklasse wordt minstens 2 keer per jaar herberekend en kan geraadpleegd worden op [www.securex.be/securex-life-invest-portfolio](http://www.securex.be/securex-life-invest-portfolio).

## **10. Munt waarin de eenheidswaarde wordt uitgedrukt**

Euro.

## **11. Duurtijd van Securex Life-Balanced Fund**

Securex Life-Balanced Fund heeft een onbepaalde duurtijd.

## **12. Waardering van Securex Life-Balanced Fund en de eenheidswaarde**

De waarde van de netto-activa van het fonds Securex Life-Balanced Fund wordt op elke werkdag berekend. Zij is gelijk aan de totale waarde van de activa waaruit het is samengesteld, verhoogd met eventuele inkomsten van Securex Life-Balanced Fund en verminderd met eventuele belastingen en andere externe financiële lasten (door derden eventueel aangerekende waarderingskosten, aan- en verkoopkosten, bewaar- en administratiekosten, interest- en bankkosten, gespreide instapkosten en taks van het verzekeringscontract, ...) van Securex Life-Balanced Fund en de beheerskosten.

De eenheidswaarde van het fonds Securex Life-Balanced Fund – berekend op elke werkdag – is gelijk aan de waarde van de netto-activa van het fonds gedeeld door het totaal aantal eenheden waaruit het fonds bestaat.

Securex Life-Balanced Fund wordt gewaardeerd in Euro. De activa die zouden genoteerd zijn in een andere munteenheid worden geconverteerd in Euro tegen de op de dag van waardering laatste gekende wisselkoers.

## **13. Berekeningswijze van de kosten**

De kosten voor het financieel beheer van Securex Life-Balanced Fund bedragen, op jaarbasis, 1,40% van de eenheidswaarde. Deze kosten worden gebruikt om de beheerskosten te dekken van Securex Leven en als vergoeding van de verzekeringstussenpersoon.

Deze kosten worden automatisch verrekend in de eenheidswaarde en opgenomen op iedere valorisatiedag. Een voorbeeld van het effect van deze totale kosten op het rendement is hernoemen in het essentiële informatiedocument.

De instapkosten, afkoopvergoeding en de eventuele kosten voor interne overdrachten worden vermeld in het essentiële informatie-document van de verzekeringsoplossing waarmee

Securex Leven vov

Maatschappelijke zetel: Tervurenlaan 43, 1040 Brussel – RPR Brussel - Ondernemingsnr.: 0422.900.402 - Belgische verzekeringsmaatschappij erkend onder nr. 944 voor het uitoefenen van de volgende verzekeringsverrichtingen: takken 1a, 2, 21, 22, 23 en 26

Tervurenlaan 43, 1040 Brussel – [leven@securex.be](mailto:leven@securex.be) – [www.securex.be](http://www.securex.be)

Securex Life-Balanced Fund verbonden is, in de algemene voorwaarden van « Securex Life Invest Portfolio » en in punt '20. Overzicht van de kosten verbonden aan Securex Life Invest Portfolio' (verder in dit document).

#### **14. Onderbreking van de bepaling van de eenheidswaarde van Securex Life-Balanced Fund**

De bepaling van de eenheidswaarde van Securex Life-Balanced Fund kan in de volgende situaties opgeschort worden:

- wanneer een beurs of een markt waarop een aanzienlijk deel van de activa van Securex Life-Balanced Fund is genoteerd of wordt verhandeld of een belangrijke wisselmarkt waarop de deviezen waarin de waarde van de netto activa is uitgedrukt, worden genoteerd of verhandeld, om een andere reden dan wettelijke vakantie gesloten is of wanneer de transacties er opgeschort zijn of aan beperkingen worden onderworpen;
- wanneer de toestand zo ernstig is dat Securex Leven de tegoeden en/of verplichtingen niet correct kan waarderen, er niet normaal kan over beschikken of dit niet kan doen zonder de belangen van de verzekeringnemers of begunstigen van Securex Life-Balanced Fund ernstig te schaden;
- wanneer Securex Leven niet in staat is fondsen te transfereren of transacties uit te voeren tegen een normale prijs of wisselkoers of wanneer beperkingen zijn opgelegd aan de wisselmarkten of aan de financiële markten;
- bij een substantiële opname uit Securex Life-Balanced Fund die meer dan 80 % van de waarde bedraagt of hoger is dan 1.250.000 euro. Dit bedrag wordt in functie van het Gezondheidsindexcijfer der Consumptieprijzen (basis 1988 = 100) geïndexeerd.

In deze omstandigheden kan de berekening van de waarde van de netto-activa van Securex Life-Balanced Fund opgeschort worden en wordt bijgevolg de bepaling van de eenheidswaarde verdaagd tot de eerstvolgende dag waarop de waarde van de netto-activa van Securex Life-Balanced Fund wel berekend kan worden. Bij een dergelijke opschorting van de bepaling van een waarde van de netto-activa van Securex Life-Balanced Fund, worden alle berekeningen en verrichtingen (aankoop, afkoop en overdracht van eenheden) opgeschort tot de eerstvolgende dag waarop deze waarde berekend kan worden.

#### **15. Aankoop, afkoop en overdracht van eenheden van Securex Life-Balanced Fund**

De aankoop van eenheden van Securex Life-Balanced Fund is steeds mogelijk. De afkoop of de overdracht van eenheden van Securex Life-Balanced Fund naar een ander intern fonds van dezelfde verzekeringsoplossing "Securex Life Invest Portfolio" of naar de tak 21-beleggingsvorm binnen "Securex Life Invest Portfolio" is eveneens steeds mogelijk.

Deze transacties gebeuren via een aankoop- of afkooporder van de eenheden. De aangekochte en afgekochte eenheden worden gewaardeerd overeenkomstig de algemene voorwaarden van "Securex Life Invest Portfolio".

De kosten die gepaard gaan met deze aankoop- en afkooptransacties en de overdracht van eenheden worden vermeld in het essentieel informatie-document van de verzekeringsoplossing waarmee Securex Life-Balanced Fund verbonden is, in de algemene voorwaarden van « Securex Life Invest Portfolio » en in punt '20. Overzicht van de kosten verbonden aan Securex Life Invest Portfolio' (verder in dit document).



## **16. Vereffening van Securex Life-Balanced Fund**

Securex Leven kan om gegronde redenen en rekening houdende met het belang van de verzekeringnemers en de begunstigden, beslissen om Securex Life-Balanced Fund te vereffenen, meer bepaald in de gevallen waarin:

- de netto activa van het fonds minder dan 5.000.000 EUR zouden bedragen;
- veranderingen in de economische of politieke toestand dit zouden verantwoorden;
- wanneer het fonds in kwestie niet meer toelaat of niet meer zou toelaten een redelijk rendement te behalen, rekening houdend met gelijkaardige producten op de financiële markten
- wanneer de kans bestaat dat de verderzetting van het fonds niet meer kan gebeuren binnen een aanvaardbaar risico en marktconforme omstandigheden.

Securex Leven zal de verzekeringnemers hierover vooraf inlichten en hen voorstellen om:

- ofwel zonder kosten het rekeningtegoed van het fonds Securex Life-Balanced Fund over te dragen naar een ander fonds dat door Securex Leven als alternatief wordt aangeboden
- ofwel toelaten om zonder uitstapkosten het rekeningtegoed van het fonds Securex Life-Balanced Fund op te vragen
- ofwel zonder kosten het rekeningtegoed van het fonds Securex Life-Balanced Fund over te dragen naar de tak 21-beleggingsvorm binnen Securex Life Invest Portfolio.

## **17. Voorwaarden en modaliteiten van wijziging van het beheersreglement**

Securex Leven kan om gegronde redenen en zonder de rechten van de verzekeringnemers en de begunstigden te schaden, dit beheersreglement wijzigen.

Bij wijziging van fundamentele kenmerken van dit beheersreglement, worden de verzekeringnemers hiervan vooraf schriftelijk in kennis gesteld. De verzekeringnemer(s) heeft (hebben) in dat geval het recht om gedurende een redelijke termijn, die zal worden gespecificeerd in de kennisgeving van de voorgenomen wijziging, het recht om volledig kosteloos het rekeningtegoed in het fonds te transfereren naar een ander fonds dat door Securex Leven als alternatief wordt aangeboden of het rekeningtegoed volledig af te kopen.

Indien het voor Securex Leven onmogelijk is om een wijziging vooraf mee te delen aan de verzekeringnemers deelt zij de wijziging aan het beheersreglement zo snel mogelijk na het doorvoeren ervan en ten laatste binnen één maand na de wijziging schriftelijk mee aan de verzekeringnemer(s). Ook in dit geval heeft (hebben) de verzekeringnemer(s) gedurende een redelijke termijn, die zal worden gespecificeerd in de kennisgeving van de voorgenomen wijziging, het recht om volledig kosteloos het rekeningtegoed in het fonds te transfereren naar een ander fonds dat door Securex Leven als alternatief wordt aangeboden of volledig kosteloos het rekeningtegoed volledig af te kopen.

De meest recente versie van het beheersreglement is steeds beschikbaar op

[www.securex.be/securex-life-invest-portfolio](http://www.securex.be/securex-life-invest-portfolio).



## **18. Beheerder van het intern fonds**

De beheerder van het fonds Securex Life-Balanced Fund is de n.v. ALPHA KEY, dochteronderneming van Securex Leven vov en waarvan de sociale zetel gelegen is in de Tervurenlaan 43, te 1040 Brussel. Hun taken bestaan in het bijzonder uit:

- het uitvoeren van operaties met betrekking tot het beheer van het fonds, volgens de principes en de regels die opgenomen zijn in het beheersreglement van het fonds;
- de beste verhouding rendement/risico bieden voor de eindklant;
- de reporting opstellen bestemd voor Securex Leven en de controle-autoriteiten.

De identiteit en de kwalificaties van de deskundige(n) en de identiteit van de beheerders kunnen gewijzigd worden.

## **19. Informatie**

De eenheidswaarde van Securex Life-Balanced Fund kan dagelijks geraadpleegd worden via [www.securex.be/securex-life-invest-portfolio](http://www.securex.be/securex-life-invest-portfolio).

Securex Leven stelt voor elk intern fonds van tak 23 minstens zesmaandelijks een financieel verslag op dat op eenvoudig verzoek bij Securex Leven kan bekomen worden.

20. Overzicht van de kosten verbonden met Securex Life Invest Portfolio

<p><b>Instapkosten gelinkt aan het verzekeringscontract</b></p>	<p>De instapkosten bedragen maximum 2% van elke gestorte premie en zijn bestemd als vergoeding voor de verzekeringstussenpersoon.</p>
<p><b>Uitstapkosten gelinkt aan het verzekeringscontract</b></p>	<p>Uitstapkosten of een afkoopvergoeding zijn verschuldigd indien het contract volledig of gedeeltelijk wordt afgekocht.</p> <p><u>Tak 21:</u></p> <ul style="list-style-type: none"> <li>• Afkopen tijdens de eerste 5 jaar na het afsluiten van het contract: 3% van de afgekochte reserve met een minimum van 75,00 € (*)</li> <li>• Afkopen tijdens het zesde en zevende jaar na het afsluiten van het contract: 2% van de afgekochte reserve met een minimum van 75,00 € (*)</li> <li>• Afkopen tijdens het achtste jaar na het afsluiten van het contract: 1% van de afgekochte reserve met een minimum van 75,00 € (*)</li> <li>• Afkopen vanaf het negende jaar na het afsluiten van het contract: 0%</li> </ul> <p><u>Tak 23:</u></p> <ul style="list-style-type: none"> <li>• Afkopen tijdens het eerste jaar na het afsluiten van het contract : 3% van de afgekochte reserve met een minimum van 75,00 € (*).</li> <li>• Afkopen tijdens het tweede jaar na het afsluiten van het contract : 2% van de afgekochte reserves met een minimum van 75,00 € (*).</li> <li>• Afkopen tijdens het derde jaar na het afsluiten van het contract : 1% van de afgekochte reserve met een minimum van 75,00 € (*).</li> <li>• Afkopen vanaf het vierde jaar na het afsluiten van het contract: gratis.</li> </ul> <p>Het is 1 maal per kalenderjaar mogelijk om maximum 10% van de reserve af te kopen zonder afkoopvergoeding (met een minimumbedrag van € 5.000).</p> <p><i>(*) Het bedrag wordt geïndexeerd volgens de gezondheidsindex (referentie-index: 01/06/2024); de index die in aanmerking wordt genomen, is die van de 2<sup>e</sup> maand van het kwartaal dat voorafgaat aan de datum van de afkoop.</i></p>
<p><b>Beheerskosten</b></p>	<p><u>Tak 21:</u></p> <p>0,25% per jaar op de reserves, via maandelijkse aanrekeningen met een minimum van € 3 per maand (€ 36 per jaar) en een maximum van € 8 per maand (€ 96 per jaar) (te indexeren (*)).</p> <p><i>(*) Het bedrag wordt geïndexeerd volgens de gezondheidsindex (referentie-index: 01/06/2024); de index die in aanmerking wordt genomen, is die van de 2<sup>e</sup> maand van het kwartaal dat voorafgaat aan de datum van de eerste maandelijkse aanrekening van het kalenderjaar.</i></p> <p><u>Tak 23:</u></p> <p>De kosten voor het financieel beheer van Securex Life-Balanced Fund bedragen, op jaarbasis, 1,40% van de eenheidswaarde. Deze kosten worden automatisch opgenomen in de eenheidswaarde, op iedere valorisatiedag.</p>



<p><b>Kosten bij wijziging van de beleggingsregels voor toekomstige premies</b></p>	<p>Tijdens de looptijd van de overeenkomst kan de investeringskeuze voor toekomstige premies gratis gewijzigd worden.</p>
<p><b>Kosten bij overdracht (op verworven reserves)</b></p>	<p><b>Kosten bij overdracht van de reserves van tak 21 naar tak 23</b> Op iedere overdracht wordt een kost van 1% van de overgedragen reserve aangerekend met een min van 75,00 € (te indexeren (*)). Indien deze overdracht gebeurt tijdens de eerste 8 jaar van het contract, is er roerende voorheffing (30%) van toepassing.</p> <p><b>Kosten bij overdracht van de reserves van tak 23 naar tak 21</b> Per kalenderjaar kan er 1 gratis overdracht van tak 23 naar tak 21 uitgevoerd worden. Op iedere andere overdracht wordt er 1% van de overgedragen reserve als vergoeding aangerekend met een max van 250 € (te indexeren (*)).</p> <p><b>Kosten bij overdracht van de reserves tussen de tak 23-fondsen</b> In geval van overdracht van de reserve tussen de interne fondsen, zijn de eerste twee overdrachten per kalenderjaar gratis. Vervolgens wordt er 1% van het overgedragen bedrag als kost aangerekend.</p> <p><i>(*) Het bedrag wordt geïndexeerd volgens gezondheidsindex (referentie-index: 01/06/2024); de index die in aanmerking wordt genomen, is die van de 2e maand van het kwartaal dat voorafgaat aan de datum van de overdracht/ switch.</i></p>